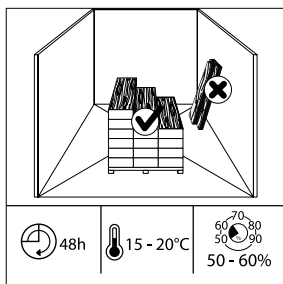
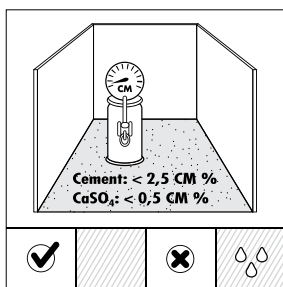


Pour obtenir un bon résultat, il est absolument essentiel de suivre rigoureusement ces instructions de pose.

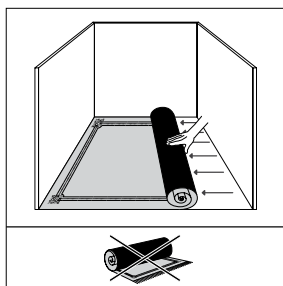
## PRÉPARATIFS



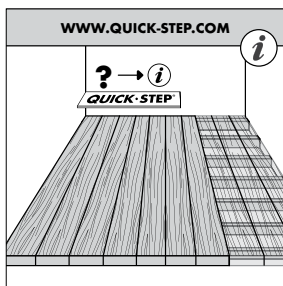
Laissez les planches s'acclimater pendant au moins 48 heures à une température normale au centre de la pièce où le sol sera posé, sans ouvrir les paquets. Les conditions idéales sont une température de 15 à 20°C et une humidité relative de l'air comprise entre 50 et 60%.



Une chape fraîchement cimentée doit sécher au moins 1 semaine par centimètre d'épaisseur pour une épaisseur totale de 4 cm et 2 semaines par centimètre pour une épaisseur totale supérieure à 4 cm, dans l'hypothèse d'une ventilation suffisante. Par exemple, une chape de 6 cm doit sécher pendant au moins 8 semaines. Pour une chape de plus de 6 cm d'épaisseur, il convient de compter 3 à 4 semaines de séchage par centimètre supplémentaire. Le taux d'humidité doit être inférieur à 2,5% (méthode CM) pour une chape liée au ciment et à 0,5% pour une chape liée à l'anhydrite.



Enlevez d'abord tout revêtement non étanche (moquette, feutre aiguilleté, etc.) existant. Il n'est pas nécessaire d'enlever les revêtements de sol étanches (PVC, linoléum, etc.). Utilisez toujours une sous-couche. Nous vous recommandons d'utiliser une sous-couche Quick-Step®.



### PLANCHER :

Enlevez d'abord tout revêtement de sol existant.

Il ne peut y avoir aucune trace de moisissure ni d'attaque d'insectes.

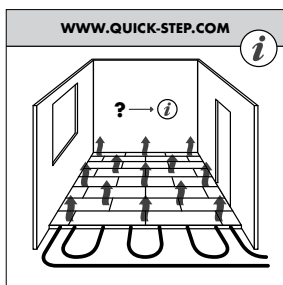
Veillez à ce que le support soit plat. Clouez les parties détachées.

Si votre plancher se trouve au rez-de-chaussée, posez d'abord un film plastique (Quick • Step® Screen).

Posez un plancher d'aplanissement par-dessus (Quick • Step® Softboard). L'idéal est de poser une sous-couche Quick • Step® sur le Softboard afin d'égaliser aussi les irrégularités entre les panneaux Softboard.

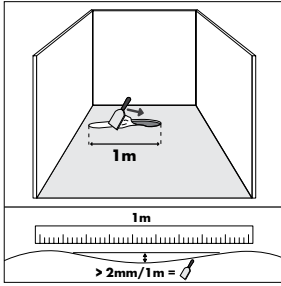
Posez le nouveau sol perpendiculairement au support existant.

Il est indispensable que le vide sous le plancher soit suffisamment ventilé. Enlevez les obstacles éventuels et veillez à assurer une ventilation suffisante (au minimum 4 cm<sup>2</sup> d'ouverture totale de ventilation par mètre carré de sol). Le taux d'humidité du bois ne peut pas dépasser 10%.



La pose d'un sol sur un système de chauffage par le sol obéit à des instructions supplémentaires. Cliquez ici pour plus d'informations.

Veillez à ce que le support soit propre, solide et sec.

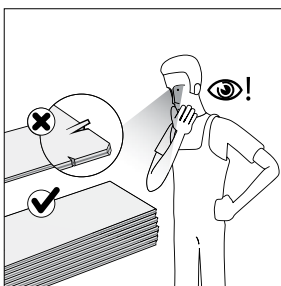


Veillez à ce que le support soit plat. Toute irrégularité de plus de 2 mm sur une longueur de 1 mètre doit être aplanie.

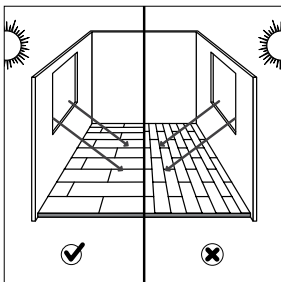
Vérifiez si les anciennes plinthes peuvent être retirées. Vous pouvez également conserver les plinthes murales et utiliser les profilés Quick • Step® pour la finition du sol.

Assurez-vous que les portes pourront encore s'ouvrir et se fermer après la pose du sol avec sous-couche (minimum + 1 cm).

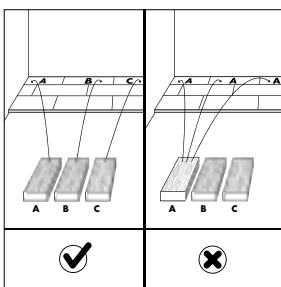
## ATTENTION



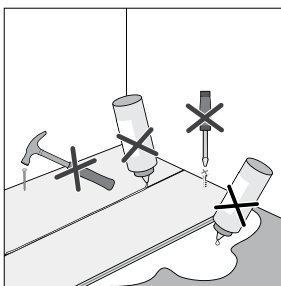
Contrôlez toutes les planches avant et pendant la pose, et ce dans des conditions de luminosité optimales (lumière du jour). Ne posez jamais de panneaux présentant des défauts visibles.



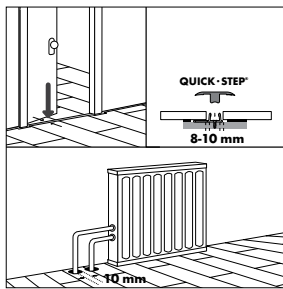
Posez de préférence le sol parallèlement au mur le plus long et à la lumière incidente (effet visuel plus réussi).



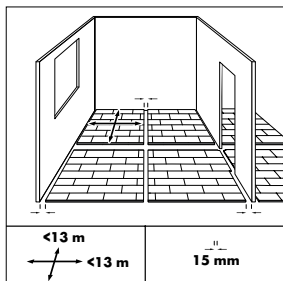
Durant la pose, veillez à mélanger suffisamment les panneaux de différents paquets de manière à ne pas concentrer les panneaux identiques, plus clairs ou plus foncés en un même endroit.



Uniclic® est un système révolutionnaire permettant la pose flottante de sols stratifiés sans utiliser de colle. La forme ingénieuse de la languette et de la rainure permet un encliquetage très facile des panneaux.



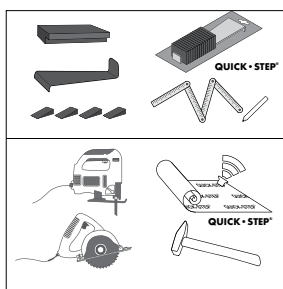
Ce sol Quick • Step® est avant tout composé de bois. Comme l'humidité d'une pièce peut varier, par exemple entre l'été et l'hiver, il est indispensable que le sol puisse se dilater ou se rétracter. Pour cette raison, prévoyez un joint de dilatation de minimum 8 à 10 mm sur tout le pourtour du sol, ainsi qu'autour des tuyaux, devant les seuils et sous les portes. Tenez compte du fait qu'il est possible que le sol ne bouge que dans une seule direction. Dans tous les cas, prévoyez également un joint de dilatation à la jonction des différentes pièces (par exemple, sous les portes). Ces joints seront recouverts d'un profilé fixé au support.



Dans les grandes pièces, il est nécessaire de prévoir des joints de dilatation tous les 13 mètres, tant en largeur qu'en longueur. Le bois se dilate et se rétracte de manière linéaire. Donc, plus la surface est grande, plus le jeu à prévoir doit être important.

Les panneaux Uniclic® ne conviennent pas aux pièces humides telles que les salles de bains et saunas.

## POSE



Outre l'outillage standard (marteau, scie, crayon, mètre à ruban) nécessaire à la pose de sols en bois, vous aurez également besoin des accessoires suivants :  
 kit de pose (tire-lame, cales de séparation et une cale de frappe adaptée au système Uniclic®)  
 système de sous-couche  
 produits d'entretien

L'utilisation d'accessoires autres que ceux de la marque Quick • Step® peut endommager le sol Quick-Step®. Dans ce cas, la garantie offerte par Quick • Step® n'est plus valable. Pour cette raison, nous vous recommandons d'employer exclusivement les accessoires Quick • Step® spécialement conçus et testés pour être utilisés avec les panneaux de sol Quick-Step®.

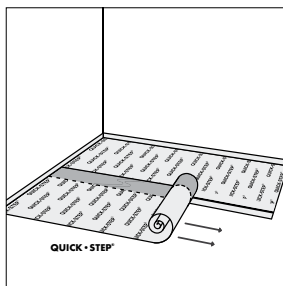
Vous pouvez décider par où commencer. Réfléchissez à la façon la plus simple de poser le sol. Nous décrivons la pose pour des droitiers, de la gauche vers la droite. Si vous le souhaitez, vous pouvez travailler dans l'autre direction.

Uniclic® est unique parce qu'il vous permet d'assembler les panneaux de deux manières :

Méthode A : Placez le panneau dans un angle de 20 à 30° contre le panneau que vous venez de poser. Ensuite, remuez très légèrement et prudemment, de haut en bas et de bas en haut, ce nouveau panneau que vous désirez poser, tout en veillant à effectuer en même temps une pression vers l'avant. Les panneaux s'emboîteront automatiquement. Deux possibilités s'offrent à vous : incliner la languette vers la rainure, ou vice versa (rainure vers la languette). La méthode la plus simple et la plus utilisée consiste à insérer la languette dans la rainure.

Méthode B : Avec Uniclic®, vous pouvez également emboîter les panneaux les uns dans les autres sans les soulever. Cette méthode requiert l'utilisation de la cale de frappe Uniclic® spéciale. Les panneaux ne peuvent pas être encliquetés d'un seul coup.

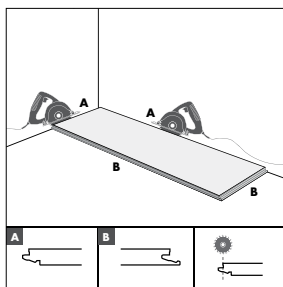
Pour éviter d'endommager les panneaux, procédez par frappes graduelles.



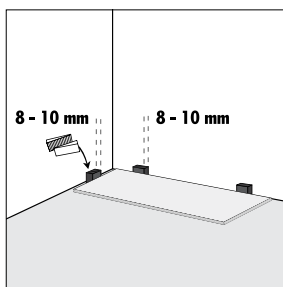
Commencez par poser la sous-couche dans la largeur et à mesure de votre progression. Il est indispensable d'utiliser une sous-couche égalisante pour éliminer totalement les petites irrégularités du support. Les sous-couches Quick•Step® 2 en 1 spéciales ont une fonction de protection contre l'humidité, d'isolation, de réduction du bruit et d'égalisation de la surface. Plus une surface est lisse, plus la pose des panneaux stratifiés est facile et au mieux le sol pourra se dilater par la suite. Vous trouverez de plus amples informations sur les sous-couches Quick•Step® 2 en 1 et sur la méthode de pose sur l'emballage de la sous-couche ou auprès de votre distributeur.

Lorsque la sous-couche est déjà fixée aux panneaux, seul le film d'isolation de 150 µ doit être posé avec le ruban adhésif adéquat.

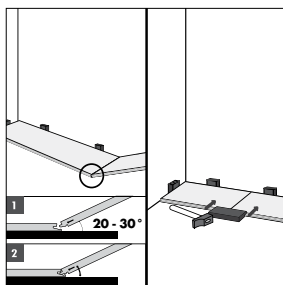
Faites remonter légèrement le film sur le mur avant de le couper. Il sera caché par les futures plinthes.



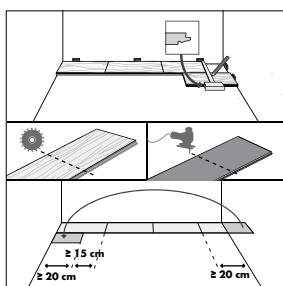
Commencez la première rangée avec une planche entière. Sur le premier panneau, sciez la languette du côté long et du côté court.



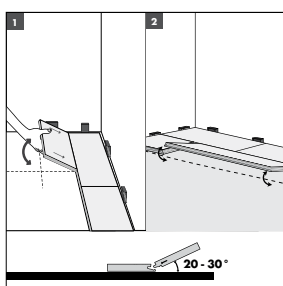
Disposez la planche les côtés sciés vers les murs. Placez les cales de séparation du kit de pose entre la planche et le mur. Ceci garantira une largeur suffisante du joint de dilatation: de 8 à 10 mm.



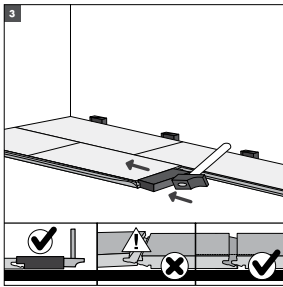
Placez le panneau dans un angle de 20 à 30° contre le panneau que vous venez de poser. Ensuite, remuez très légèrement et prudemment, de haut en bas et de bas en haut, ce nouveau panneau que vous désirez poser, tout en veillant à effectuer en même temps une pression vers l'avant. Les panneaux s'emboîteront automatiquement. Placez la cale de frappe Uniclic® sur le joint court entre les panneaux et frappez prudemment jusqu'à ce que les panneaux soient parfaitement alignés.



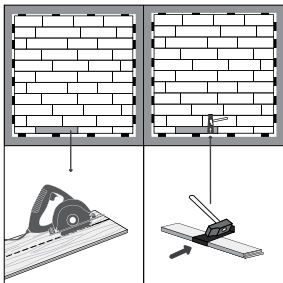
Il est évidemment aussi nécessaire de scier les panneaux. Pour une coupe propre et nette, nous vous conseillons de placer la couche supérieure de la planche vers le bas avec une scie à découper ou une scie circulaire à main et vers le haut avec une scie à main ou une scie à onglet. Veillez à ne jamais placer deux joints transversaux côte à côte. Réservez un écart de minimum 15 cm entre les joints transversaux de deux rangées de panneaux.



Emboîtez le premier panneau de la deuxième rangée dans la rangée précédente. Procédez ensuite de même avec le deuxième panneau de la deuxième rangée.

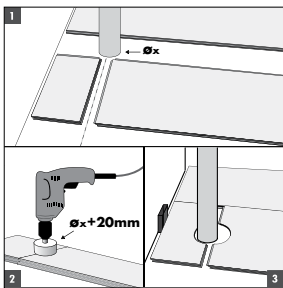


Refermez le joint transversal entre ces panneaux en utilisant la cale de frappe Uniclic®. Veillez à ce que les deux panneaux soient bien à plat sur le support et à positionner la cale de frappe comme montré dans le dessin pour ne pas endommager les panneaux.

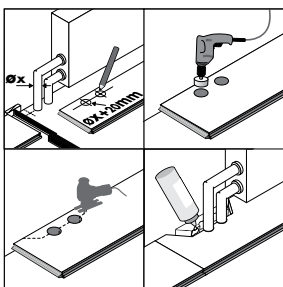


Il faut également prévoir un joint de dilatation de 8 à 10 mm entre la dernière rangée et le mur. Tenez-en compte lorsque vous sciez les panneaux de la dernière rangée. Aux endroits où il est difficile de poser les planches Uniclic® à l'aide de la cale de frappe (par exemple, contre le mur), vous pouvez les emboîter à l'aide du tire-lame et d'un marteau.

## OBSTACLES

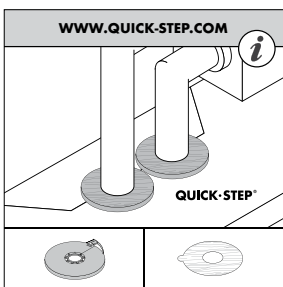


Lorsqu'une rangée est interrompue par des tuyauteries, veillez à ce que le tuyau coïncide exactement avec le joint transversal entre deux panneaux. Prenez une mèche dont le diamètre est égal au diamètre de la tuyauterie + 20 mm. Imbriquez les panneaux sur leur côté court et forez l'ouverture en plaçant le centre sur le raccord des deux panneaux. Assemblez ensuite les panneaux avec le reste du sol.

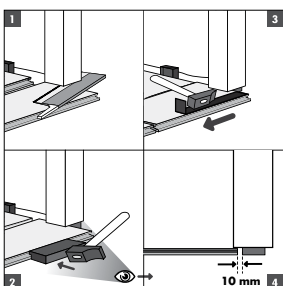


Procédez comme suit :

- 1 Déterminez l'endroit où le tuyau doit passer en tenant compte du joint de dilatation à prévoir.
- 2 Forez un trou à cet endroit du panneau à l'aide d'une mèche dont le diamètre est égal au diamètre de la tuyauterie + 20 mm pour l'éventuelle dilatation.
- 3 Continuez à forer jusqu'au bord du panneau.
- 4 Positionnez le panneau autour du tuyau.
- 5 Dans un autre panneau, découpez un morceau qui s'insère le plus précisément possible et fixez-le avec de la colle à bois.

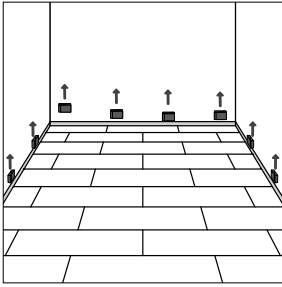


Pour un résultat impeccable, la finition autour des tuyaux s'effectue avec des rosaces Quick • Step® ou avec une pâte élastique (Quick • Step® Kit).

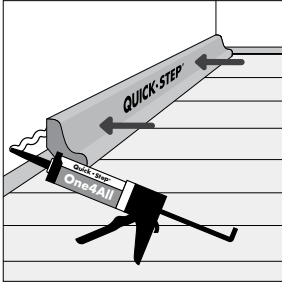


Sciez les panneaux de manière à laisser un joint de dilatation d'au moins 10 mm sous les chambranles. Si vous ne pouvez pas soulever le panneau, utilisez une cale de frappe adaptée ou un tire-lame et un marteau pour imbriquer les panneaux les uns dans les autres.

## FINITION

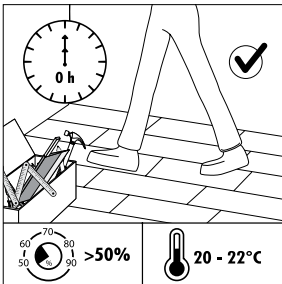


Retirez toutes les cales de séparation.

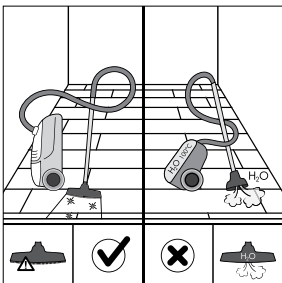


Installez les plinthes par-dessus les bords relevés du film isolant. Ne les fixez jamais au sol, afin que celui-ci puisse se dilater ou se rétracter sous les plinthes.  
Aux endroits où ni les profilés ni les plinthes ne peuvent être utilisés, il est nécessaire de remplir les joints de dilatation avec une pâte élastique (Quick • Step® Kit).

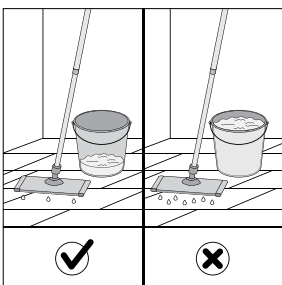
## NETTOYAGE ET ENTRETIEN



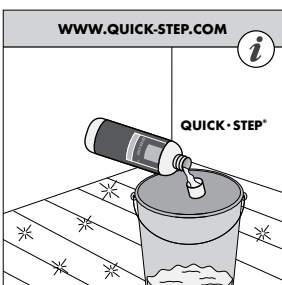
Vous pouvez marcher sur le sol pendant et immédiatement après la pose.  
Assurez-vous que l'humidité ambiante soit de 50% au moins. Si nécessaire, utilisez un humidificateur.



Vous pouvez nettoyer à sec à l'aide d'une serpillière en microfibres Quick • Step® ou d'un aspirateur. Pour éviter les griffes, l'aspirateur doit être muni de roulettes souples et d'une brosse spéciale pour parquets. L'utilisation d'un nettoyeur à vapeur est proscrite.

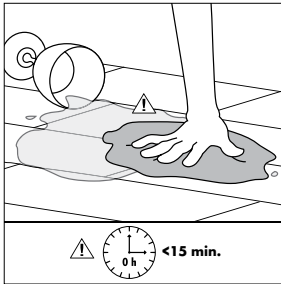


Un entretien humide est strictement exclu.

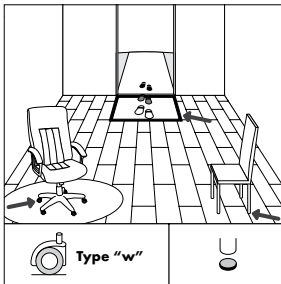


Pour un nettoyage à l'aide d'une serpillière légèrement humide, nous recommandons les produits d'entretien Quick • Step® (voir les instructions jointes à ces produits). N'oubliez pas que l'utilisation d'autres produits d'entretien peut endommager votre sol. Faites toujours sécher immédiatement en passant un chiffon sec jusqu'à ce que toute trace d'humidité ait disparu du sol. Les sols chanfreinés doivent impérativement être nettoyés à sec.

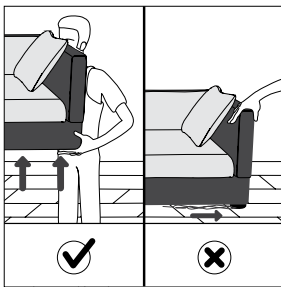
Grâce à sa surface lisse, le sol stratifié ne peut s'imprégner de saleté ou de poussière.  
Éliminez précautionneusement les taches tenaces avec le détachant Quick•Step® Force ou avec un peu d'acétone.  
N'utilisez jamais de produits abrasifs !  
N'appliquez jamais de cire ou de vernis sur le sol.  
Évitez l'humidité entre les panneaux ou sous le sol.



Essuyez immédiatement toute trace d'eau stagnante.



Protégez les pieds des meubles et des sièges avec des rondelles de feutre de bonne qualité.  
Placez un paillason adapté à l'entrée afin d'éviter d'amener de la saleté, de l'eau ou du sable de l'extérieur.  
Utilisez des chaises (de bureau) et des sièges munis de roulettes souples de type W (EN 12590) adaptées au parquet et/ou utilisez un tapis de bureau approprié.



Ne faites jamais glisser les meubles sur le sol, mais soulevez-les.