

Eviers à encastrer Bassins et éviers à fixer sous plan

· Montage et installation

Eviers p. 2

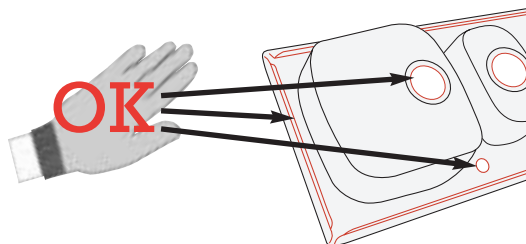
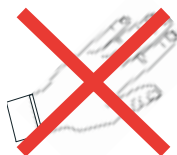
Bassins et éviers à fixer sous plan p. 10

· Conseils d'entretien p. 11

· Garantie et S.A.V. p. 12



Utiliser des gants
pour manipuler
votre évier en Inox

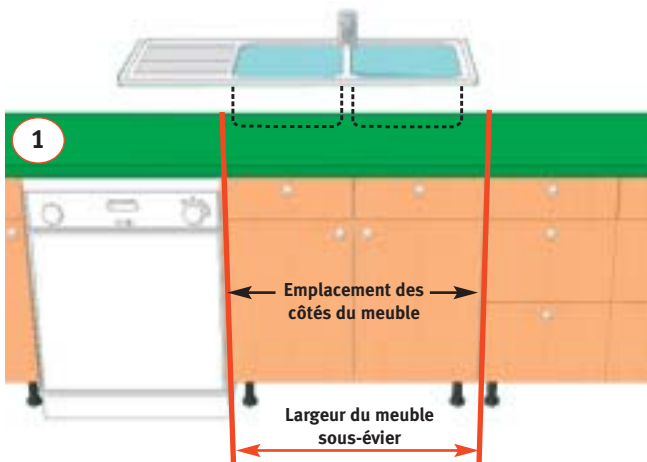


Montage et installation de l'évier et

Recommandations :

- Nous vous conseillons de mettre en place l'évier avec ses accessoires (vidage, pattes de
- Ne pas utiliser de visseuse électrique

► Découpe du plan de travail (pour évier fourni sans



1 Positionner - sans le fixer le plan de travail sur les meubles. Bien repérer la configuration des meubles.

2 Positionner l'évier à l'envers sur le plan de travail.

3 Effectuer un tracé de repérage autour de l'évier.

4 a/ b/ c/ ou d/ Mesurer l'épaulement autour de l'évier (partie qui reposera sur le plan de travail).

5 Tracer la découpe en reportant l'épaulement .
Attention : bien reproduire le rayon éventuel.

6 Effectuer un perçage dans les angles puis découper le plan de travail .

Monter l'évier à blanc dans sa découpe pour vérifier qu'il s'y encastre bien et pour correction éventuelle.

7 Etanchéifier la découpe à l'aide de silicone (non fourni) et d'une spatule.

de ses accessoires

fixation et robinetterie) avant de fixer le plan de travail sur les meubles

gabarit de découpe)

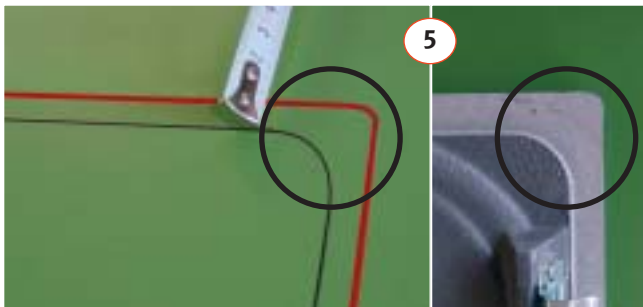
Si votre évier vous a été fourni avec gabarit de découpe, utilisez ce dernier puis suivre les instructions à partir du point **6**

4



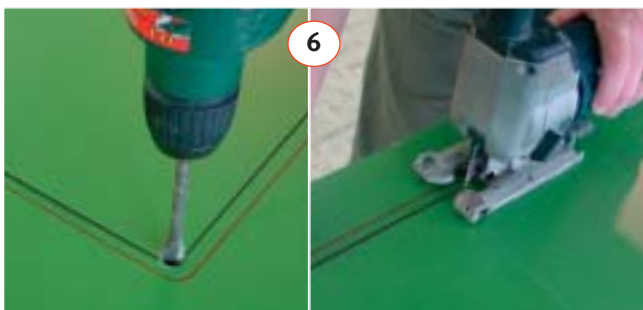
a/ Evier en inox

5



b/ Evier en granit

6



c/ Evier en SMC

7



d/ Evier en céramique

Montage et installation de l'évier et

Recommandations :

- Dans un premier temps, il est nécessaire d'identifier le matériau de votre évier
- Avant tout perçage, bien repérer le sens d'égouttoir souhaité (à droite ou à gauche)

► Perçage de l'évier pour robinetterie et autres automatique, distributeur de savon liquide ...)

Votre évier est en inox

Si l n'est pas percé d'origine, nous vous conseillons de le faire percer par votre revendeur.

Votre évier est en Granit



Outils nécessaires : marteau, pointeau, rape 1/2 ronde.
Placer l'évier dans la découpe du plan de travail. **Sur le dessus de l'évier**, au niveau de la pastille de repérage, frapper d'un coup sec à l'aide du pointeau et du marteau.



Votre évier est en SMC



Outils nécessaires : perceuse, scie cloche.
Sur le dessous de l'évier, percer un trou à l'aide du foret de la scie cloche au niveau de l'amorce conique.



Votre évier est en céramique



Outils nécessaires : marteau, pointeau, rape 1/2 ronde.
Placer l'évier dans la découpe du plan de travail. **Sur le dessus de l'évier**, au niveau du point de repérage, frapper par coups successifs à l'aide du pointeau et du marteau.



de ses accessoires (2)

accessoires éventuels (commande de vidage

Agrandir le trou à l'aide du marteau et, si besoin, parfaire avec la rape.



Procéder de même pour les autres trous d'accessoires éventuels (commande de vidage automatique, distributeur de savon liquide ...).

Retourner l'évier.

Positionner le foret dans le trou précédent et réaliser le perçage pour robinetterie avec la scie cloche.



Agrandir le trou à l'aide du marteau et, si besoin, parfaire avec la rape.

Procéder avec soin pour éviter les éclats d'émail.



Procéder de même pour les autres trous d'accessoires éventuels (distributeur de savon liquide).

Montage et installation de l'évier et

► Installation de la robinetterie et montage du vidage



1 Installez la robinetterie.
Ne pas oublier la pièce de renfort
fournie avec nos robinetteries pour
les éviers en inox (ne choisissez pas
un robinet trop lourd).

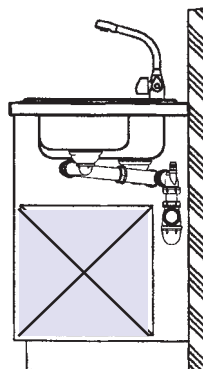


2 Installez le vidage et le siphon
(se référer aux notices spécifiques
jointes).
Conseil : effectuer un montage à
blanc du siphon, bien serrer les
raccords (attention de placer les
joints comme indiqué sur le schéma
de la notice spécifique du vidage).
Quelques jours après, resserrer à
nouveau.

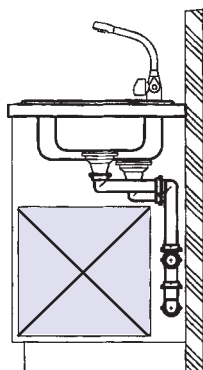
Nota : Siphons gain de place

Nos éviers 2 ou 3 cuves sont fournis équipés de siphons dits "gain de place". Leur mise en place permet d'obtenir un espace suffisamment important sous l'évier pour y loger, par exemple, une poubelle sélective.

Exemple 1



Exemple 2



de ses accessoires (3)

► Montage de l'évier en inox sur le plan de travail

(voir cas particulier de la cuve ronde p. 9)

Conseil : pour assurer une bonne étanchéité, nous recommandons un serrage modéré et progressif des pattes de fixation (serrer une à une les pattes une 1ère fois, puis resserrer à nouveau) - **Ne pas utiliser de visseuse électrique.**

1 Si votre évier est équipé du système Top-Clip : Placer l'évier dans sa découpe et vous référer à la notice spécifique fournie avec le système Top-Clip pour le montage des pattes de fixation.



2 Si votre évier est équipé d'un joint mousse et de pattes de fixation montés en usine : Placer l'évier dans sa découpe et serrer les pattes de fixation.



3 Si votre évier est livré avec un sachet de pattes de fixation :

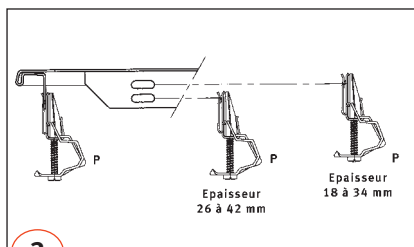
- Placer les pattes régulièrement sur le pourtour du rail prévu à cet effet sous l'évier

Attention : selon l'épaisseur du plan de travail, encliqueter les pattes sur la 1ère ou la 2ème boutonnière.

- Déposer un cordon de silicone (non fourni) sur le pourtour de l'évier, suffisamment abondamment pour que le silicone dépasse du bord après serrage.

- Retourner l'évier, le placer dans sa découpe et serrer les pattes de fixation.

- Essuyer rapidement les bavures éventuelles de silicone.



Montage et installation de l'évier et

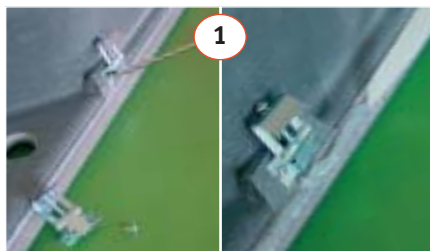
► Montage de l'évier en matériaux de synthèse ou en céramique sur le plan de travail (voir cas particulier de la cuve ronde p. 9)

Conseils :

- pour assurer une bonne étanchéité, nous recommandons un serrage modéré et progressif des pattes de fixation (serrer une à une les pattes une 1ère fois, puis resserrer à nouveau) - **Ne pas utiliser de visseuse électrique.**
- le silicone (non fourni) doit être déposé suffisamment abondamment pour qu'il dépasse du bord après serrage des pattes.

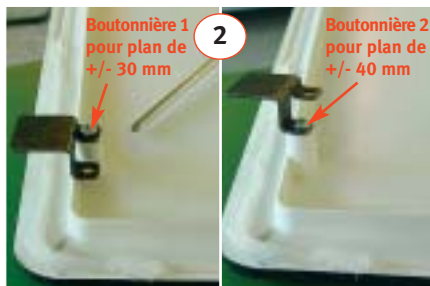
1 Si votre évier est en Granit :

- Certains modèles d'éviers nécessitent un montage préalable des pattes de fixation.
- Déposer un cordon de silicone sur le pourtour de l'évier.
- Retourner l'évier, le placer dans sa découpe et serrer les pattes de fixation.
- Essuyer rapidement les bavures éventuelles de silicone.



2 Si votre évier est en SMC :

- Visser les pattes de fixation aux emplacements prévus (pour certains modèles, bien repérer la boutonnière correspondant à votre épaisseur de plan de travail).
- Déposer un cordon de silicone sur le pourtour de l'évier.
- Retourner l'évier, le placer dans sa découpe et serrer les pattes de fixation.
- Essuyer rapidement les bavures éventuelles de silicone.



3 Si votre évier est en céramique :

- Déposer un cordon de silicone sur le pourtour de l'évier.
- Retourner l'évier et le placer dans sa découpe. Son poids suffira à assurer le maintien de son positionnement.
- Essuyer rapidement les bavures éventuelles de silicone.



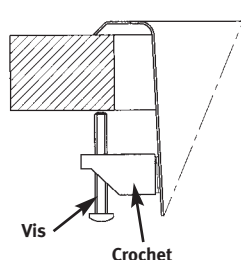
de ses accessoires (4)

► Montage de l'évier

Cas particulier des éviers ronds en inox et Granit

1 Cuve ronde en inox :

- Placer les pattes de fixation régulièrement sur les supports prévus à cet effet.
- Déposer un cordon de silicone sur le pourtour de l'évier.
- Retourner l'évier, le placer dans sa découpe et serrer les pattes de fixation.
- Essuyer rapidement les bavures éventuelles de silicone.



2 Cuve ronde en granit :

- Déposer un cordon de silicone sur le pourtour de l'évier.
- Retourner l'évier, le placer dans sa découpe.
- Essuyer rapidement les bavures éventuelles de silicone.

Conseil : pour une parfaite étanchéité et un bon positionnement, nous vous recommandons de placer un poids sur la cuve. Celui-ci maintiendra une pression permanente pendant le séchage du silicone.

2 Vasque de salle de bains LMX :

L'étanchéité et la fixation seront assurés par un joint de silicone (pas de pattes de fixation)

- Déposer un cordon de silicone sur le pourtour de la vasque.
- Retourner la vasque, la placer dans sa découpe (ou sur le support)
- Essuyer rapidement les bavures éventuelles de silicone.



Cas particulier des bassins et éviers à fixer sous le plan de travail

► Découpe du plan de travail

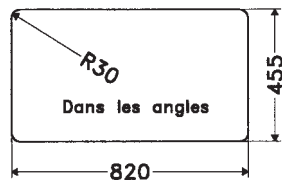
Attention : Avant d'effectuer la découpe, bien analyser la configuration du meuble sous l'évier de façon à ce que les cuves et la robinetterie ne tombent pas sur une cloison ou sur les bandeaux avant ou arrière du meuble.

① Bassins par dessous

- Utiliser le gabarit de découpe
- Nous tenons à la disposition des granitiers des plans cotés avec les coordonnées des centres des rayons.
- Pour les versions inox, et afin de permettre l'installation des accessoires, la découpe doit être réalisée au ras du bord du bassin.

② Eviers par dessous : Tracer la découpe sur le plan de travail selon les dimensions suivantes

AMX/AML 620	820 x 455	* R30
ARX670	972 x 482	* R15
CPX/CPL 620	753 x 473	* R15
CPX/CPL 670	937 x 472	* R15
DIX/DIL 660	590 x 465	* R20
GAX/GAL 620	820 x 455	* R30
PAX 660	selon gabarit	
PRX 620	935 x 530	* R18
PRX 660	810 x 530	* R18



* La découpe devra être à angles arrondis
Ex. R30 pour GAX/GAL 620

► Pose du bassin ou de l'évier

① Positionner les pattes de fixation uniformément sur la périphérie de la découpe (voir Fig.1 ou Fig.2). **Ne pas utiliser les pattes rouges livrées avec certains modèles.**

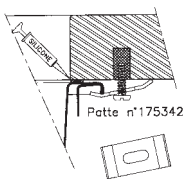


Fig.1 - Bassins par dessous

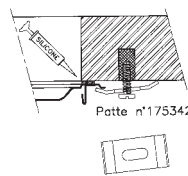
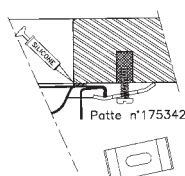
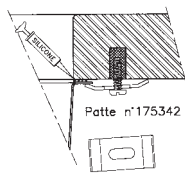


Fig.2 - Eviers par dessous

- ② Percer les trous selon dimensions des chevilles (non fournies).
- ③ Monter le vidage (et la robinetterie pour les éviers).
- ④ Déposer un cordon de silicone (non fourni) sur le pourtour du bassin, suffisamment abondamment pour que le silicone dépasse du bord après serrage et montage des pattes de fixation.
- ⑤ Fixer l'évier ou le bassin sous le plan. **Ne pas utiliser de visseuse électrique.**

Conseils d'entretien

De par l'usage que vous en faites tous les jours, l'évier est l'élément de votre équipement sanitaire qui nécessite le plus d'entretien et ceci, quel que soit son matériau. Aussi, nous vous conseillons les règles simples d'entretien qui suivent.

► Si votre évier est en inox

Une remarque préliminaire : on croit souvent que l'inox résiste à toutes les agressions. Il faut toutefois savoir que certains produits (chlore, brome, iode, produits photo, etc ...) nécessitent l'emploi d'inox très particulier.

Assurez un nettoyage régulier à l'éponge en utilisant une crème d'entretien liquide. **Ne pas employer de Javel car ce produit tache l'inox s'il n'est pas rincé immédiatement et abondamment.**

Faites des gestes réguliers et n'hésitez pas à frotter pour faire disparaître les traces laissées par des aliments. N'oubliez pas la bonde et le panier.

Si c'est un évier en inox structuré : par l'aspect légèrement structuré de sa surface, cette finition présente l'avantage de ne pas se rayer facilement. Au contraire, lors de votre entretien quotidien, **nous vous recommandons l'emploi de la partie "grattante" de votre éponge** (pour la finition Microdekor®, préférez une éponge peu agressive)- là aussi en effectuant des gestes réguliers.

D'une manière générale, **n'utilisez pas n'importe quel produit d'entretien "miracle"** sur le marché ... ou "conseillé" par votre voisine ...

Il se peut que vous releviez des traces d'oxydation superficielles. Celles-ci sont dues en général à des particules métalliques arrivant par la canalisation. Il s'agit d'un phénomène classique et sans gravité. Ces traces s'éliminent facilement en frottant avec l'éponge et la crème.

Attention : nous vous déconseillons le stockage sous la cuve de produits volatils tels que : acide chlorhydrique, eau de Javel, ammoniac, détartrants, et tous les produits chlorés, iodés ou bromés qui peuvent attaquer le dessous de votre bassin (ou évier).

► Si votre évier est en matériau de synthèse ou en céramique

Assurez un nettoyage régulier à l'éponge en utilisant une crème d'entretien liquide. Pour les produits qui tachent fortement (carotte, thé, curry, etc ...), **utilisez de l'eau de Javel diluée** puis rincez abondamment.

Pour les matériaux de synthèse, évitez les chocs thermiques importants et rappelez-vous que le fond d'une casserole qui sort du feu est à une température de plusieurs centaines de degrés.

Ne jamais utiliser de produits abrasifs type Scotch-Brite® ou similaire (sauf pour le granit).

Conseils d'entretien (suite)

► Si votre eau est calcaire

Quotidiennement, l'eau véhicule et dépose du calcaire dans les canalisations, chauffe-eau et pièces sanitaires de la maison (évier, lavabos, W.C ...).

Faute d'un nettoyage régulier, le calcaire va former sur votre évier un **dépôt poreux et absorbant**. Même si ce dépôt n'est pas directement visible, en particulier sur les surfaces claires, **il n'en est pas moins réel** et il **absorbera et conservera** les traces de produits colorants (sauce tomate, thé, jus de fruit ...) et votre évier paraîtra sale.

La **première mesure** qui s'impose est d'assurer à votre évier un nettoyage régulier avec une eau tiède vinaigrée ou produit détartrant spécial, puis rincer. Si votre évier est en inox structuré, cet entretien sera facilité puisque vous pouvez frotter d'une manière régulière avec le côté "grattant" de votre éponge. Soignez particulièrement l'embase de la robinetterie.

Attention :

Si votre eau est très calcaire, nous vous recommandons la mise en place d'un adoucisseur en amont du circuit d'eau.

Garantie

L'appareil livré bénéficie d'une garantie de : 3 ans pour le SMC (sauf Granifed : 1 an), 7 ans pour le granit et 15 ans pour l'inox et la céramique.

Elle s'entend dans le cadre d'un usage ménager normal, non professionnel. Elle porte sur tout vice caché et s'applique à compter de la date de facturation - conservez votre facture d'achat et votre bon de livraison.

Notre garantie est limitée aux pièces reconnues défectueuses. Leur remplacement ou remboursement ne pourra intervenir qu'après leur défaillance reconnue par nos services ou un service extérieur dûment mandaté par notre société. En aucun cas il ne pourra être demandé de frais d'intervention ou de remplacement.

Sont exclus de la garantie

- tout endommagement provoqué par un usage anormal de l'évier.
- les dommages résultant du non-respect des conseils d'entretien énumérés plus haut.
- les dommages de toutes sortes survenus en cours de transport. Ceux-ci doivent être signalés au distributeur ou au transporteur **immédiatement à la livraison**.
- les éclats de matière résultant d'un choc (chute d'une grosse casserole, pointe de couteau...)

Adressez votre réclamation éventuelle au : Tél. 0 130 289 435 - Fax 0 139 372 075

