

NOTICE DE POSE DE LA CENTRALE *Axroll* RTS

La centrale *AXROLL* est utilisée dans le cas d'une porte de garage enroulable.

1°) Description de la centrale



- Tension d'alimentation : 230Vac 50-60 Hz
- Fusible : 250V 5A temporisé
- Puissance moteur max : 230Vac 750W
- Indice de protection : IP55
- T° ambiante de fonctionnement : -15° à +55 °C
- Fréquence radio : 433.42 MHz
- Alimentation accessoires : 24Vcc(continu)
- Valeur de résistance pour barre palpeuse résistive : de 4 à 12 KΩ
- Feu orange : 24V, 10 W max ou 230V, 40W max
- Eclairage zone : 230Vac, 500W



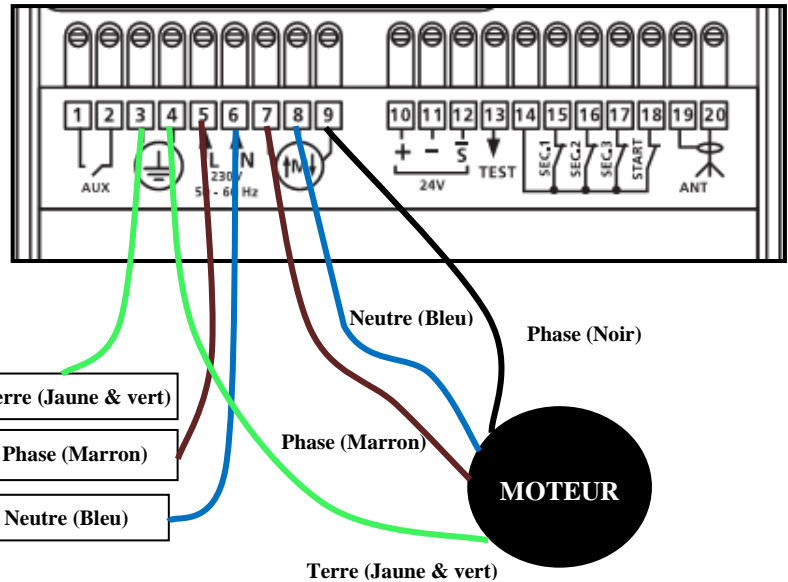
Alimenter la centrale en 220 V seulement après avoir effectué tous les branchements.

2°) Raccordement des constituants fournis avec la porte :

Etape n°1 : Branchement puissance:

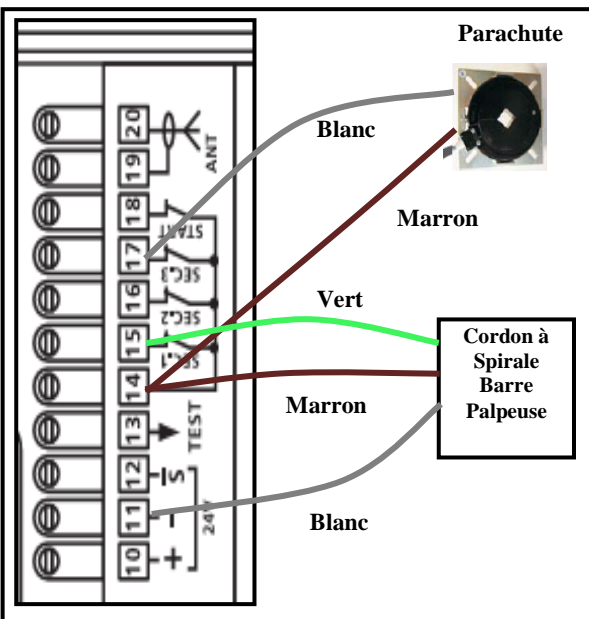
- Borne 3 : Terre Secteur (fil jaune vert)
- Borne 4 : Terre Moteur (fil jaune vert)
- Borne 5 : Phase Secteur (fil marron)
- Borne 6 : Neutre Secteur (fil bleu)
- Borne 7 : Phase Descente Moteur (fil marron)
- Borne 8 : Neutre Moteur (fil bleu)
- Borne 9 : Phase Montée Moteur (fil noir)

Schéma Branchement puissance :



En cas d'inversion de sens, sur les commandes Montée / Descente, il faut inverser les deux phases Moteur (Bornes 7 et 9)

Etape n°2 : Branchement Barre palpeuse et Parachute :

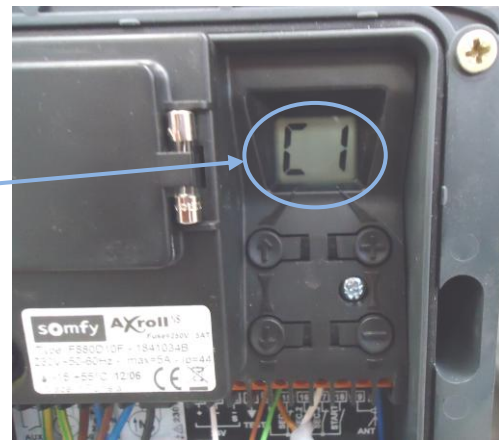


Branchements à effectuer sur les bornes de la centrale :

- Borne 11 : Cordon spirale Barre palpeuse (fil blanc)
- Borne 14 : Cordon spirale Barre palpeuse (fil marron) + 1^{er} fil parachute (fil marron)
- Borne 15 : Cordon spirale Barre palpeuse (fil vert)
- Borne 17 : 2^{ème} fil Parachute (fil blanc)

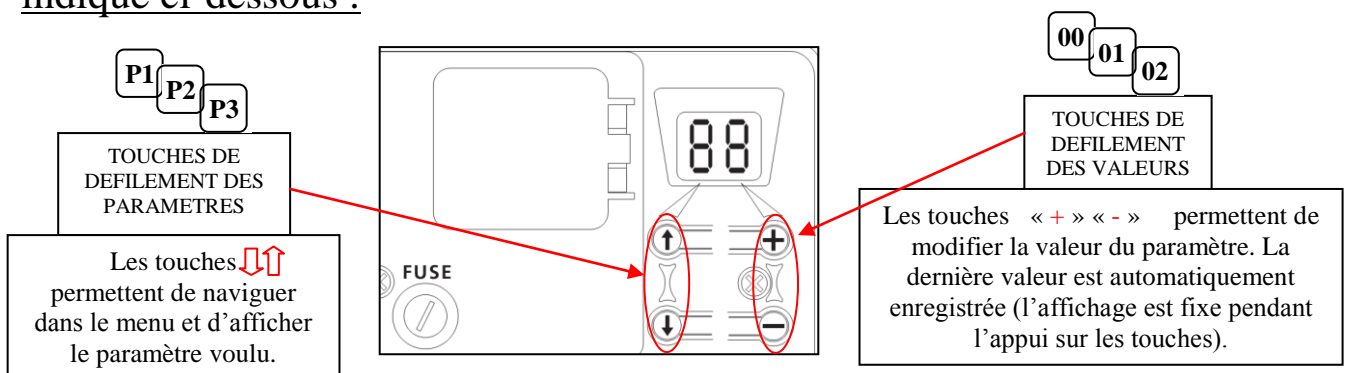
3°) Réglage de la centrale

- Mettre la centrale sous tension : l'afficheur indique la valeur « **C1** »



Les paramètres de la centrale sont réglés en usine

! Vérifier que les paramètres de votre centrale correspondent bien au tableau indiqué ci-dessous :



Désignation Programme	Programme	Paramétrage Centrale
<i>Mode fonctionnement porte ROL</i>	P0	02
<i>Configuration sécurité 1 (Barre palpeuse)</i>	P1	02
<i>Configuration sécurité 2</i>	P2	00
<i>Configuration sécurité 3 (Parachute)</i>	P3	04
<i>Configuration sécurité à la fermeture</i>	P4	01
<i>Auto-test sécurité 1</i>	P5	04
<i>Auto-test sécurité 2</i>	P6	00
<i>Auto-test sécurité 3</i>	P7	00
<i>Configuration programmation émetteur</i>	P8	00



Si vous souhaitez changer les paramètres de la centrale Axroll, veuillez vous référer à la notice SOMFY jointe avec la centrale.

4°) Programmation et déprogrammation de l'émetteur

Les émetteurs fournis avec la centrale sont déjà programmés.

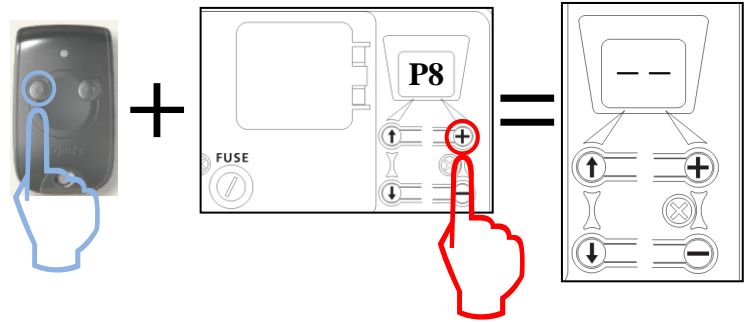
- Programmation de l'émetteur

Si les émetteurs ne sont pas programmés suivre la procédure suivante :

-Aller dans le paramètre « P8 » en naviguant avec les flèches



-Appuyer simultanément sur la touche de la télécommande à programmer et sur la touche « + » de la centrale pendant 3 secondes jusqu' à l'apparition des tirets « - - »



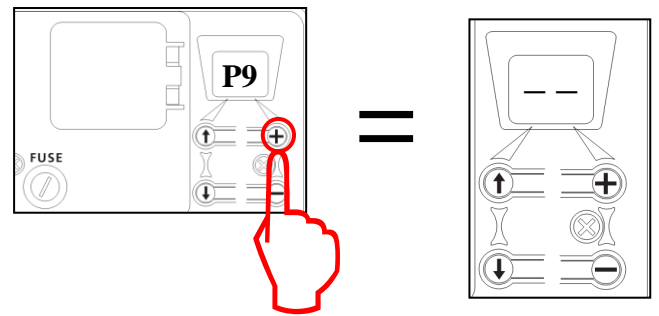
- Déprogrammation de l'émetteur

Déprogrammation des émetteurs suivre la procédure suivante :

-Aller dans le paramètre « P9 » en naviguant avec les flèches



-Lorsque vous êtes dans le paramètre « P9 », effectuer un appui maintenu de 3 secondes sur la touche « + » jusqu' à apparition des tirets « - - ».



5°) Branchement des accessoires non fournis (interrupteur à clef ; zone éclairage et feu clignotant).

- **Borne 1** : 1^{er} fil feu clignotant + zone éclairage
- **Borne 2** : Pontage avec 5
- **Borne 5** : Pontage avec 2
- **Borne 6** : 2^{ème} fil feu clignotant + zone éclairage
- **Borne 14** : 1^{er} fil interrupteur à clé
- **Borne 18** : 2^{ème} fil interrupteur à clé

