

## Ouverture et fermeture de la fenêtre

La fenêtre s'ouvre en tournant la poignée basse en position verticale. L'ouvrant doit pouvoir rester ouvert en trois positions ; dans le cas contraire, voir page 3.



## Position de ventilation

La poignée permet de bloquer l'ouvrant dans une position d'entrebaïllement.



## Ventilation : obturateur et filtre

Le renouvellement d'air peut être assuré même fenêtre fermée : tirer légèrement la barre de manœuvre pour ouvrir l'obturateur de ventilation. La fenêtre reste verrouillée, et un filtre arrête les insectes, la poussière et la neige poudreuse.



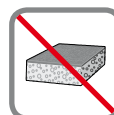
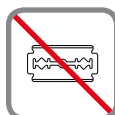
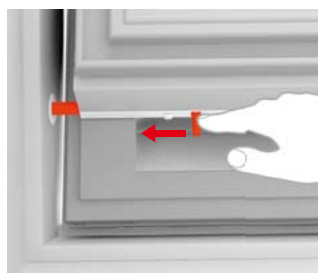
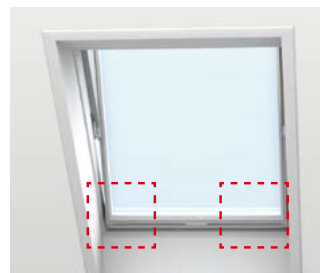
## Nettoyage du vitrage

Tourner la poignée basse en position verticale. Tirer la barre de manœuvre vers le bas et retourner complètement l'ouvrant (180°). L'ouvrant doit être bloqué dans cette position en engageant les deux loqueteaux latéraux dans les gâches inférieures du cadre fixe. L'utilisateur a ainsi les deux mains libres pour nettoyer.

Nettoyer le vitrage à l'aide d'un chiffon doux, propre et non pelucheux, d'une peau de chamois, d'une éponge propre, douce et non abrasive, ou d'une raclette non métallique. De l'eau claire suffit normalement pour nettoyer le vitrage. Les produits lave vitres du commerce, non abrasifs peuvent aussi être utilisés. L'eau peu calcaire est préférable pour nettoyer les vitrages. Cependant, dans les zones à eau calcaire ajouter une faible quantité de détergent pour adoucir l'eau ou essuyer tout excès d'eau en fin de nettoyage.

### Attention

- Eviter tout contact du vitrage avec du silicone.
- Ne pas utiliser de produits de nettoyage contenant des particules abrasives.
- Ne pas utiliser de produits chimiques pour le nettoyage du vitrage.
- Eviter tout contact avec des objets coupants ou abrasifs y compris les bijoux.
- Ne jamais essayer de nettoyer la poussière déposée sur le vitrage avant de l'avoir humidifiée.
- Si d'autres travaux se réalisent dans le voisinage du vitrage, protéger le vitrage à l'aide d'un film plastique pour éviter toute éclaboussure ou salissure par un composé agressif et/ou abrasif.



## Comment éviter la condensation

Dans les pièces humides, une condensation tend à se former sur la face interne du double vitrage isolant. Ce phénomène peut être évité en plaçant un radiateur sous la fenêtre et/ou en aérant régulièrement la pièce.



## Nettoyage du filtre d'air

Le filtre peut être retiré facilement et nettoyé à l'aide de savons ou des détergents ménagers ordinaires. Retourner et bloquer l'ouvrant en position de nettoyage et dégager le filtre de son rail support. (Des filtres de remplacement peuvent être commandés auprès des Distributeurs VELUX).



## Entretien du bois

Le bois a reçu en usine un traitement et une couche de finition et peut être nettoyé à l'aide de savons ou détergents ménagers ordinaires. Le bois doit recevoir un entretien du traitement (produit de préservation) tous les quatre ans au minimum et lorsque de besoin. Les fenêtres exposées à une forte chaleur, à des ensoleillements importants et/ou situées dans des pièces très humides (ex : cuisines ou salles de bains) doivent recevoir cet entretien au moins tous les deux ans.

Entretien de la surface de finition : retirer le traitement (vernis ou peinture). S'assurer que la surface est propre et sèche et mettre un primaire sur le bois. Après séchage appliquer une couche de vernis/peinture acrylique à base eau (bien suivre les prescriptions du fabricant). Appliquer les mêmes recommandations aux endroits où le vernis/peinture a pu être endommagé.



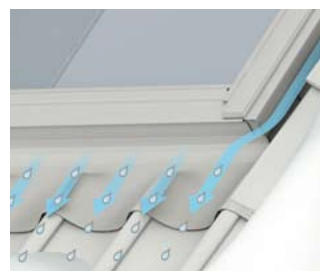
## Nettoyage du raccordement d'étanchéité

Feuilles et débris végétaux doivent être enlevés au-dessus de la fenêtre et dans les couloirs latéraux du raccordement, au moins une fois par an pour permettre à l'eau de pluie de s'écouler librement.



## Neige et glace

Dégager la neige et la glace autour de la fenêtre pour permettre à l'eau de fonte d'être drainée hors de la fenêtre.



## Ouverture et fermeture de la fenêtre

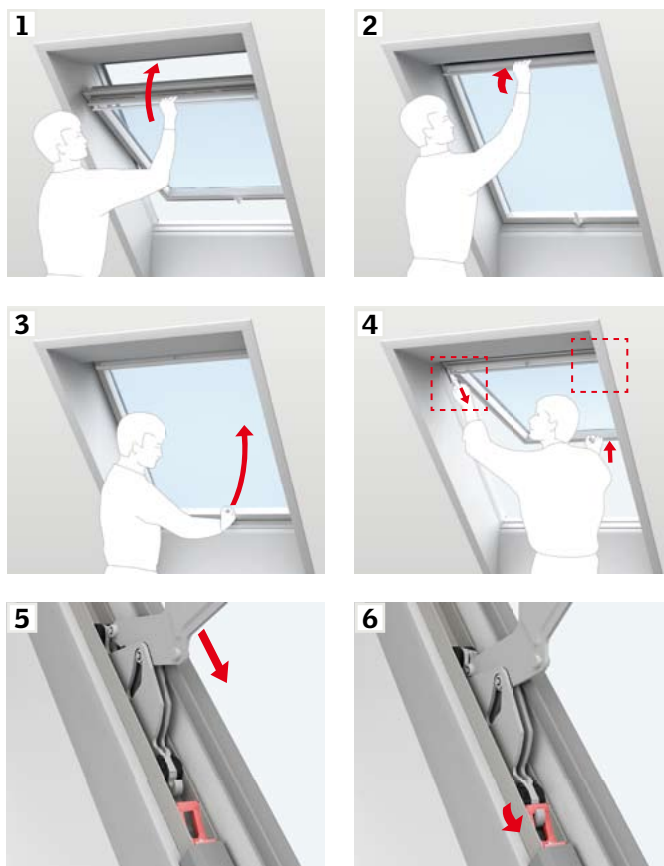
La fenêtre s'ouvre en tournant la poignée basse en position verticale. L'ouvrant doit pouvoir rester ouvert en trois positions ; dans le cas contraire, s'assurer que les ressorts et bras de projection se sont connectés (voir explication **A**). Si l'ouvrant ne peut cependant pas rester ouvert en trois positions, régler les ressorts (voir explication **B**).



### A

#### Armement des ressorts sur les bras de projection

Fermer la fenêtre en rotation en utilisant la barre de manœuvre (1, 2) puis l'ouvrir en projection à l'aide de la poignée basse (3). Pousser vers le haut l'ouvrant et tirer le chariot vers le bas, de chaque côté, pour l'accrocher au ressort (4, 5, 6).



### B

#### Réglage des ressorts (seulement si l'ouvrant ne peut pas rester ouvert en trois positions)

Soulever les caches métalliques et les retirer temporairement (1). Tourner les écrous d'un même nombre de tours de chaque côté (2). Pour accroître la force de soulèvement lors de toits à faibles pentes (3), tourner l'écrou dans le sens des aiguilles d'une montre. Pour diminuer la force de soulèvement lors de toits à fortes pentes (4), tourner l'écrou dans le sens inverse des aiguilles d'une montre.

**Des ressorts spéciaux VELUX peuvent être fournis en option pour des pentes de 55° à 75° maximum.**

Vérifier que l'ouvrant reste stable dans trois positions d'ouverture.

